

## Sentara S0xF

### Montageanleitung

---



#### COPYRIGHT

Die Benutzung dieser Beschreibung ist nur unseren Kunden, den Anwendern des Systems und den Mitarbeitern der Kaufel GmbH & Co. KG zum Zwecke der Bedienung, Inspektion oder Reparatur erlaubt und darf nicht als Grundlage für die Herstellung gleicher oder ähnlicher Geräte oder Teilen davon benutzt werden. Sie darf ohne unsere schriftliche Genehmigung weder reproduziert noch vervielfältigt werden.

- Technische Änderungen vorbehalten -

Inhaltsverzeichnis .....	Seite
<b>1 Vorwort</b> .....	<b>2</b>
<b>2 Hinweise</b> .....	<b>2</b>
<b>2.1 Allgemeine sicherheitstechnische Hinweise</b> .....	<b>2</b>
<b>2.2 Informelle Hinweise</b> .....	<b>2</b>
<b>2.3 Bestimmungsgemäße Verwendung</b> .....	<b>3</b>
<b>2.4 Pflege / Wartung</b> .....	<b>3</b>
<b>2.5 Versand und Transport</b> .....	<b>3</b>
<b>2.6 Kontrolle bei Übernahme durch den Empfänger</b> .....	<b>4</b>
2.6.1 Auspacken.....	4
2.6.2 Zwischenlagerung .....	4
<b>2.7 Sicherheitshinweis</b> .....	<b>4</b>
<b>2.8 Lieferumfang</b> .....	<b>4</b>
<b>3 Montage</b> .....	<b>5</b>
<b>4 Verhalten nach einem Brandfall</b> .....	<b>7</b>
<b>5 Gewährleistung, Überlassungserklärung</b> .....	<b>7</b>
<b>6 Kundendienst</b> .....	<b>8</b>

## 1 Vorwort

Sehr geehrte Kundin,  
Sehr geehrter Kunde,

Sie haben sich für ein hochwertiges Kaufel-Produkt entschieden.  
Vielen Dank.

Damit wir Ihnen eine perfekte Funktion des gesamten Systems gewährleisten können, beachten Sie bitte die nachfolgende Bedienungsanleitung sorgfältig. Bei Nichtbeachtung können wir keine Gewährleistung übernehmen.

Technische Änderungen, die einer Verbesserung der Gehäuse dienen, oder die durch gesetzliche Änderungen hervorgerufen werden, behalten wir uns ausdrücklich vor – auch ohne gesonderte Ankündigung.

## 2 Hinweise

### 2.1 Allgemeine sicherheitstechnische Hinweise

- Beachten Sie die einschlägigen Vorschriften des VDE.
- Beachten Sie die Auflagen der Brandbehörde.
- Beachten Sie das allgemeine Baurecht und die Bauauflagen.
- Beachten Sie die Unfallverhütungsrichtlinien und die Arbeitsstättenrichtlinie.
- Den Anweisungen des technischen Aufsichtsdienstes ist Folge zu leisten.
- Zur Beurteilung brandschutz- und bautechnischer Aspekte ist die LBO zu beachten.
- Benutzen Sie die Produkte nur in ordnungsgemäßem Zustand.
- Stellen Sie die geforderten sicherheitstechnischen Überprüfungen durch ein von uns autorisiertes Personal sicher.
- Beschädigungen und Fehlfunktionen, die durch unsachgemäßen Transport und Aufstellung aufgrund des hohen Gewichtes möglich sind, können nur durch ein geschultes und autorisiertes Fachpersonal sicher vermieden werden.
- Beachten Sie die technischen Angaben unserer Datenblätter zum jeweiligen Produkt.
- Unbefugten ist der Zugriff zu den Gehäusen zu untersagen.
- Die Gehäuse sind im Betriebszustand geschlossen zu halten.
- Eine unsachgemäße Installation kann die Schutzfunktion beeinträchtigen.
- Beachten Sie die Hinweise dieser Montageanleitung.
- Die Gehäuse dürfen nicht beklebt, lackiert oder anderweitig beschichtet werden. Sie dürfen am Korpus nicht beschädigt (Bohrungen, Schrauben) werden.

### 2.2 Informelle Hinweise

- Die Montageanleitung ist stets am Einsatzort der Gehäuse aufzubewahren.
- Gesetzlich vorgeschriebene Sicherheitshinweise sind den Bauherren an sichtbarer Stelle anzubringen.
- Alle Sicherheits- und Gefahrenhinweise sowie das Typenschild sind in einem lesbaren Zustand zu halten.



### 2.3 Bestimmungsgemäße Verwendung

Die in dieser Montageanleitung beschriebenen Produkte sind nach dem Stand der Technik und den anerkannten sicherheitstechnischen Regeln gebaut.

Sie dürfen nur:

- bestimmungsgemäß eingesetzt und
- in einem sicherheitstechnisch einwandfreien Zustand verwendet werden.

Die Branddämmung erfolgt durch die Verarbeitung von Brandschutzplatten nach DIN 4102. Die Kabeldurchführungen haben bei einer fachgerechten Kabeleinführung eine Feuerwiderstandsdauer von mehr als 30 bzw. 90 Minuten und sind bei ordnungsgemäßen Einbau, im Sinne eines Kabel-(Schwel-) Brandes rauchdicht.

Bei der Handhabung der Produkte sowie zum richtigen Umgang mit der Kabeleinführung folgen Sie bitte genau dieser Montageanleitung.

Eine andere Benutzung gilt als nicht bestimmungsgemäß. Für die daraus entstandenen Schäden und die daraus resultierenden Folgeschäden, haftet die Kaufel GmbH & Co. KG nicht.

### 2.4 Pflege / Wartung

Zur äußeren Reinigung der Gehäuse können ohne weiteres gängige, milde Haushaltsreiniger verwendet werden. Die äußeren Oberflächen sind dekorativ gestaltet.

Die Gehäuse sind vor Wasser, eindringender Feuchte bzw. Spritzwasser zu schützen.

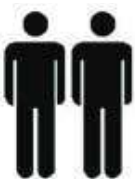
Das Gehäuse wurde bewusst so gebaut, dass keine nennenswerten Wartungsarbeiten anfallen. Werden sicherheitstechnisch relevante Beschädigungen festgestellt, ist das Gehäuse vor der weiteren Nutzung mit Originalteilen instand zusetzen.

### 2.5 Versand und Transport

Der Versand der Kleinverteiler erfolgt, fertig vormontiert und auf Palette verpackt.



Der Transport hat unter Beachtung der Sicherheitsvorschriften zu erfolgen!



Die Transportarbeiten sind generell mit mindestens 2 Personen durchzuführen.

Die Kleinverteiler sind aufgrund ihres hohen Gewichtes an der Verwendungsstelle mit dazu geeigneten Hubwagen zu transportieren. Transport- und Handhabungsfehler sind bei nicht ausgebildetem und autorisiertem Fachpersonal möglich und zu erwarten und können verdeckte Schäden an der Brandschutzisolierung verursachen, die somit Auswirkungen auf die Brandschutzfunktion des Gehäuses haben.



**Beschädigungen an den Kleinverteilern sind uns unverzüglich schriftlich zu melden.**



## 2.6 Kontrolle bei Übernahme durch den Empfänger

Die gelieferte Ware und deren Verpackung ist sofort auf Beschädigung, Vollzähligkeit oder sonstigen Auffälligkeiten zu überprüfen. Sollten Sie Schäden feststellen, so sind diese sofort zu dokumentieren (Skizze, Foto, Beschreibung usw.) und der Kaufel GmbH & Co. KG zu übermitteln.

### 2.6.1 Auspacken

Das Verpackungsmaterial ist umweltgerecht zu entsorgen.

### 2.6.2 Zwischenlagerung

Werden die Kleinverteiler nicht sofort verwendet bzw. montiert, so müssen sie sorgfältig an einem geschützten Ort gelagert werden. Die Gehäuse dürfen nicht im Freien gelagert werden.

## 2.7 Sicherheitshinweis

Bitte beachten, dass bei dem Entfernen von Schrauben oder Muttern Rahmenteile gelöst werden; diese sind unbedingt gegen ein Herausfallen zu sichern.



Bei einer Montage über Kopf unbedingt darauf achten, dass die Einzelteile gesichert werden müssen, um eine Unfallgefahr durch herabfallende Teile zu vermeiden.

Die Montage der Kleinverteiler sollte generell mit mindestens zwei Personen erfolgen.

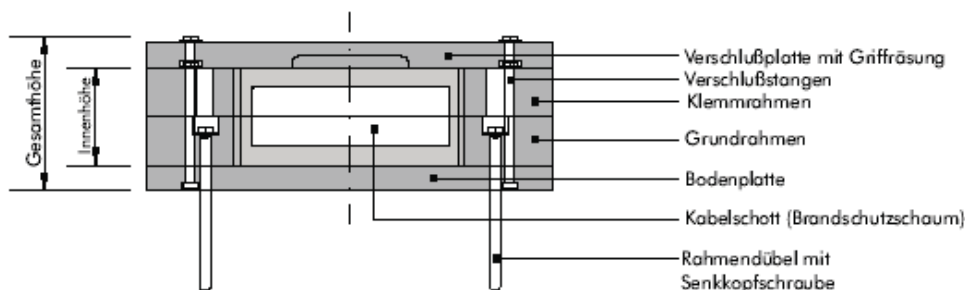
## 2.8 Lieferumfang

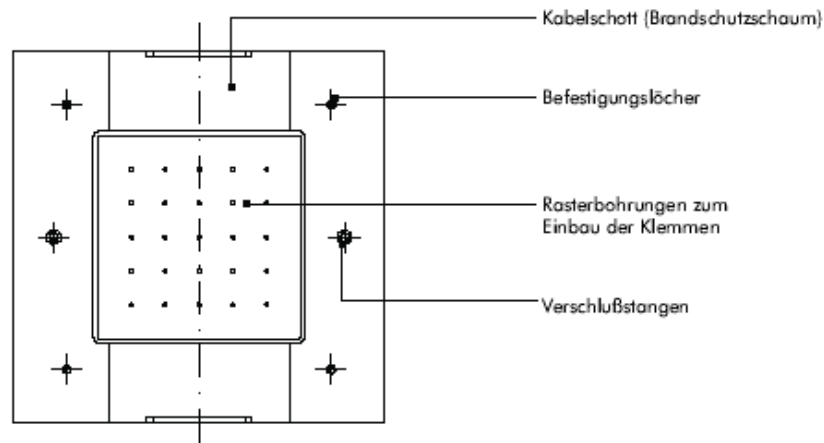
1 x Kleinverteiler inkl. Klemmleiste und Sicherungsblock

1 x Befestigungsmaterial für Wand (4 Rahmendübel mit Senkkopfschrauben)



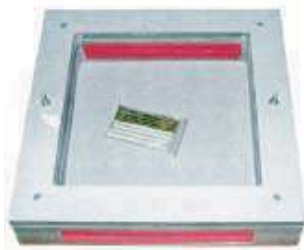
Das Befestigungsmaterial für die Decke ist nicht im Lieferumfang enthalten! Bitte verwenden Sie hierfür nur zugelassene Dübel und Schrauben.



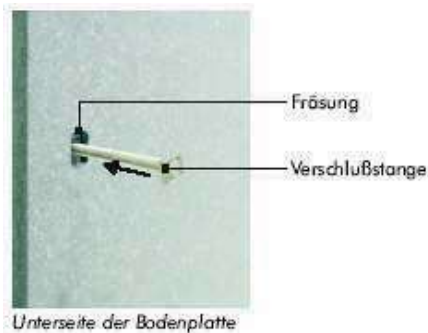


### 3 Montage

1. Verschlussplatte abschrauben und Zubehör auf Vollständigkeit prüfen!  
(4 Rahmendübel mit Senkkopfschrauben)  
Alle Einzelplatten sind bis auf die Bodenplatte abzunehmen.



2. Bodenplatte an der Wand oder Decke ausrichten. Durch die Löcher die Befestigungspunkte anreißen. Löcher mit einem 10 mm Bohrer min. 80 mm tief in die Wand bohren. Das Bohrmehl ausblasen. Verschlussstangen in die untenliegenden Fräsungen der Bodenplatte einstecken.



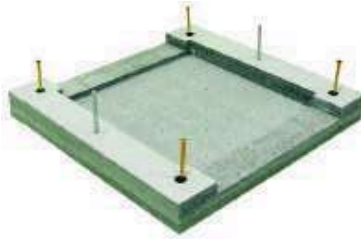
3. Grundrahmen über die Verschlussstangen auf die Bodenplatte montieren.



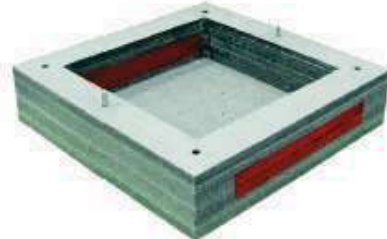
4. Durch die Bohrungen des Grundrahmens und der Bodenplatte den Rahmendübel bis zum Anschlag in die Wand schlagen.



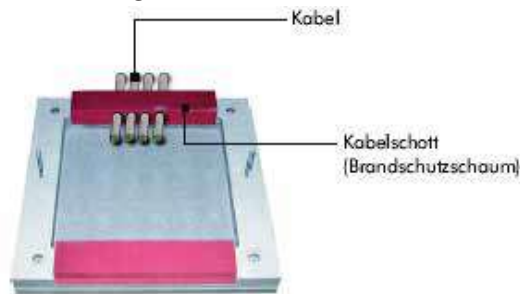
Die Senkkopfschraube eindrehen und festziehen.



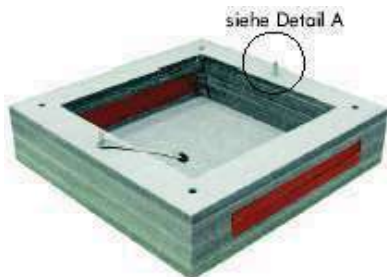
5. Klemmrahmen über die Verschlussstange montieren und Brandschutzschaum einlegen.



Kabeleinführung: Die Anschlusskabel müssen, gleichmäßig verteilt, zwischen den beiden Brandschutzschaumteilen durchgeführt werden.



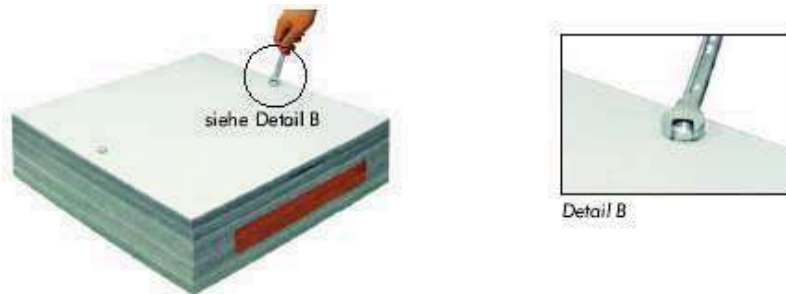
6. Unterlegscheiben auflegen und die Sechskantmuttern auf die Verschlussstange drehen. Mit einem Schlüssel (Schlüsselweite SW 13) festziehen.



Detail A



7. Verschlussplatte aufsetzen. Unterlegscheiben auflegen und die Sicherheitsmutter auf die Verschlussstange drehen. Mit einem Schlüssel (Schlüsselweite SW 13) festziehen.



#### IP-Schutz

Für eine höhere Schutzart (z.B.: IP54) muss das Kabelschott, sowie das durchgeführte Kabel, rundum mit Silikon entsprechend abgedichtet werden!

## 4 Verhalten nach einem Brandfall

Die Gehäuse dürfen nach einem Brand erst nach einem Zeitraum von mindestens dem 6-fachen der Branddauer geöffnet werden. In Abhängigkeit der Branddauer kann sich im Inneren der Gehäuse ein zündfähiges Dampf-Luftgemisch entwickelt haben.

Vor dem Öffnen der Gehäuse sind diese Spannungsfrei zu schalten DIN VDE 0100 Teil 460 und DIN VDE 0100 Teil 537.

Des Weiteren sind die Gehäuse durch Abschrankung und Kennzeichnung gegen ein direktes Berühren zu sichern.

DIN VDE 0100-410 und DIN VDE 0680

Vor dem Öffnen der Gehäuse sind alle möglichen Zündquellen im Umkreis von mindestens 10m um die Gehäuse zu entfernen.

Beim Öffnen der Gehäuse nur funkenfreie Werkzeuge benutzen.

## 5 Gewährleistung, Überlassungserklärung

Um eine optimale Funktion unserer Produkte zu gewährleisten, sind die Montagehinweise unbedingt einzuhalten.

Die Gewährleistung von Kaufel GmbH & Co. KG erstreckt sich auf die gelieferten Produkte. Ver- oder Abänderungen der Konstruktion dürfen nur nach Rücksprache mit der Kaufel GmbH & Co. KG durchgeführt werden, da sonst die Zulassung/Gewährleistung erlischt. Die Gewährleistung für Montageleistungen ist vom Verbauer / Errichter zu übernehmen.

Gewährleistungs- und Haftungsansprüche bei Personen- und Sachschäden sind ausgeschlossen, wenn sie auf eine oder mehrere der folgenden Ursachen zurückzuführen sind:

- Gehäuse werden nicht bestimmungsgemäß eingesetzt
- unsachgemäße Montage, Inbetriebnahme, Bedienung und Wartung
- Nichtbeachtung der Hinweise bezüglich Transport, Lagerung, Betrieb und Montage
- eigenmächtige bauliche Veränderungen an den Gehäusen
- mangelhafte Überwachung der einzubauenden Sicherheitseinrichtungen
- unsachgemäße Reparaturen
- Katastrophenfälle durch Fremdeinwirkung Dritter und höhere Gewalt

## 6 Kundendienst

Systeme, die immer funktionieren müssen, brauchen einen ebenso zuverlässigen Kundendienst. Diese Anforderung erfüllt unser Servicenetz optimal: Wir sind Ihr Ansprechpartner in ganz Deutschland. 365 Tage im Jahr, rund um die Uhr. Wir montieren Batterien und Anlagen und nehmen sie in Betrieb. Wir weisen in alle Funktionen ein und warten die Systeme, prüfen Funktionen und Zuverlässigkeit mit entsprechenden Belastungstests. Wir stehen für perfekte Leistung. Mit Sicherheit.



**Einbringung** Der Kaufel Kundendienst liefert Systeme und Ersatzteile nicht nur bis zur Haustür. Wir bringen alles an seinen Platz – vom Keller bis zum Dachboden.

**Montage/Inbetriebnahme** Mit der kompetenten Aufstellung Ihres Systems, der Montage der Batterie und der Inbetriebnahme der Anlage schaffen wir die Grundlage für reibungslose Abläufe.



**Einweisung** Unsere Mitarbeiter erklären Ihnen alle Funktionen und Abläufe im Detail. Sie beantworten einfach jede Frage – bei Inbetriebnahme und jederzeit danach.

**Wartungsservice** Durch regelmäßige Kontrollen von Gerät und Batterie sorgen unsere Service-Ingenieure und Techniker für absolute Sicherheit: Unsere Systeme springen ein, wenn andere ausfallen.



**Reparaturservice** Wenn die Dinge einmal nicht so laufen, wie sie sollen, sind unsere Techniker zur Stelle. Sie garantieren für schnellen Austausch und fachgerechte Reparatur aller Kaufel-Systeme.

**Ersatzteilservice** Für unsere Vertriebs- und Kundendienstbüros in ganz Deutschland sind blitzschnelle Lieferungen selbstverständlich. Wann Sie wollen, wohin Sie wollen.



### Zentrale Kundendienst Auftrags- und Störungsannahme

Tel. 0700/KDKAUFEL  
Tel. 0700/53528335  
Fax 0700/53528336

12 ct/Min.

Kaufel GmbH & Co. KG  
Colditzstraße 34-36  
12099 Berlin

